

# DINERO Y COFRADÍAS

## FUNDAMENTOS ECONÓMICOS DE LAS HERMANDADES DE GRANADA

### DESDE SUS ORÍGENES HASTA LA ACTUALIDAD

Organizan:



Proyecto  
**ANÁLISIS DE LAS FUENTES PARA EL ESTUDIO DE  
LAS REALIDADES PATRIMONIALES ENTORNO A LA  
PIEDAD COFRADE EN GRANADA**



Colaboran:





# **“CUANDO AUMENTA EL DINERO”**

**REFLEXIONES ECONÓMICAS  
SOBRE LAS HERMANDADES DE GRANADA  
DURANTE EL ANTIGUO RÉGIMEN**

**Francisco Javier Crespo Muñoz**  
Archivo General de Simancas / Universidad de Valladolid

**Miguel Luis López-Guadalupe Muñoz**  
Universidad de Granada

# Fuentes documentales de estudio durante el Antiguo Régimen

## Producidas por las propias hermandades:

- Regla de cada cofradía
- Libros de cuentas de las hermandades

(Archivos cofrades y Diocesano de Granada)

## Producidas por autoridades eclesiásticas:

- Libros protocolo, de memorias, etc. de monasterios y conventos (ss. XVI-XVIII)
- Cuentas, relaciones e informaciones de subsidio y excusado (s. XVI)

(Archivos Histórico Nacional, Histórico Provincial y Diocesano y Catedralicio de Granada)

## Producidas por autoridades civiles:

- Catastro de Ensenada (s. XVIII)
- Cuentas de imposición, amortización y consolidación, y asientos de venta de bienes desamortizados (s. XVIII)
- Informes de hermandades y cofradías de Granada (s. XIX)

(Archivos General de Simancas y de Diputación de Granada)

## Otros productores:

- Testamentos, fundaciones, capellanías, etc.

(Archivos Diocesano y Notarial de Granada)

*Relación y Repartim<sup>to</sup> de lo que cabe a Pagar a las cofradías desta ciudad de Granada desde el año de setenta y cinco, frutos de setenta y quatro, hasta el presente Año de setenta y nueve, que nos se ha Repartido. Es siguiente*

<i>S. Fran.</i>	<i>Y cabe a la cofradía de Sta. Veracruz en T. Fran. de sub<sup>o</sup>. mill y ciento y catorce mrs</i>	<i>1 U e m</i>
	<i>Y cabe a la cofradía de S. Pablo en T. Fran. de sub<sup>o</sup>. setenta y quatro y cinco mrs</i>	<i>1 U e v</i>
<i>La Victoria</i>	<i>Y cabe a la cofradía de Sta. Assumptio de ma. s. en la Catedral trece y tres mrs</i>	<i>1 U e m</i>
<i>La Merced</i>	<i>Y cabe a la cofradía de Sta. S. de la Ma. en la casa de sub<sup>o</sup>. mill y doscientos y quatro mrs</i>	<i>1 U e l</i>
<i>S. Augustin</i>	<i>Y cabe a la cofradía de S. Nicolás de Valenciano de sub<sup>o</sup>. ciento y dos mrs</i>	<i>1 U e n</i>
<i>La Cabeza</i>	<i>Y cabe a la cofradía de Sta. S. de la Ma. en la Catedral de sub<sup>o</sup>. ciento y quatro y quatro mrs</i>	<i>1 U e m</i>
<i>La Trinidad</i>	<i>Y cabe a la cofradía de Sta. Visitacion de Ma. s. en la Ma. Trinidad de sub<sup>o</sup>. mill y quinquenta y cinco mrs</i>	<i>1 U l v</i>
<i>La Cruz</i>	<i>Y cabe a la cofradía de S. Eloi en la S. Trinidad de sub<sup>o</sup>. trece y tres mrs</i>	<i>1 U e v m</i>
<i>S. Domingo</i>	<i>Y cabe a la cofradía de S. Eloi en la S. Trinidad de sub<sup>o</sup>. trescientos y setenta y dos mrs</i>	<i>1 U e l e e n</i>
	<i>Y cabe a la cofradía de S. Juan en S. Domingo de sub<sup>o</sup>. ciento y quatro y quatro mrs</i>	<i>1 U e l m</i>
<i>S. Anton</i>	<i>Y cabe a la cofradía de S. Anton en la casa de sub<sup>o</sup>. sesenta y dos mrs</i>	<i>1 U l e</i>
<i>S. Ana</i>	<i>Y cabe a la cofradía de S. Ana de sub<sup>o</sup>. ciento y quatro y quatro mrs</i>	<i>1 U e l m</i>
<i>S. Ildefonso</i>	<i>Y cabe a la cofradía de S. Ildefonso en la S. Trinidad de sub<sup>o</sup>. noventa y quatro mrs</i>	<i>1 U m l e e m</i>
<i>S. Andres</i>	<i>Y cabe a la cofradía de S. Andres de sub<sup>o</sup>. sesenta y tres mrs</i>	<i>1 U l e e v</i>
<i>S. Catalina</i>	<i>Y cabe a la cofradía de S. Catalina de sub<sup>o</sup>. mill y doscientos y quatro mrs</i>	<i>1 U l e e v</i>
<i>S. Jil.</i>	<i>Y cabe a la cofradía de S. Jil. de sub<sup>o</sup>. mill y doscientos y quatro mrs</i>	<i>1 U e e e e v m l</i>

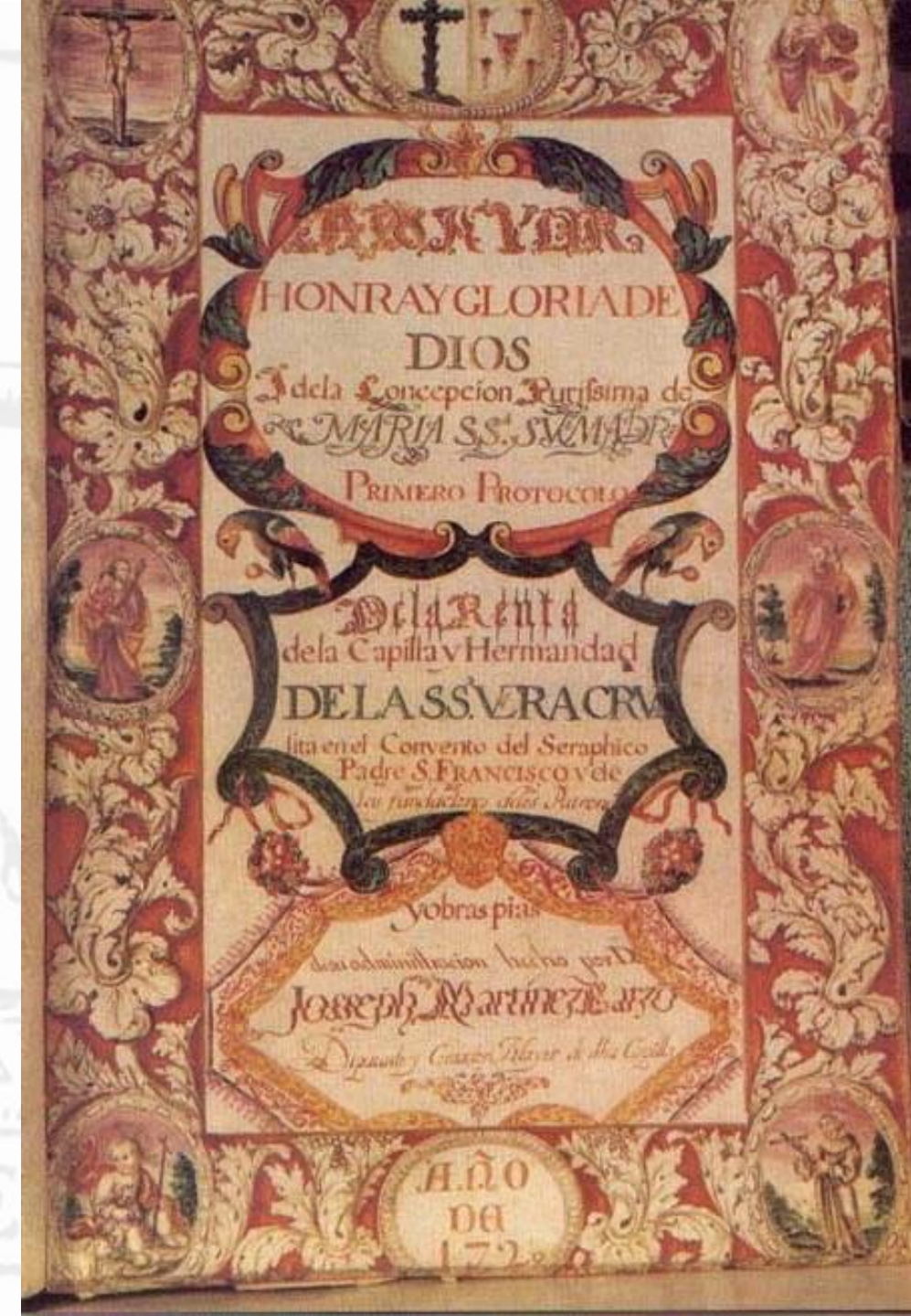
# Estudio contable de las hermandades de Granada durante el Antiguo Régimen

Las hermandades granadinas solían concluir con déficit sus ejercicios contables, estructurados en ingresos y de gastos, tanto ordinarios como extraordinarios. Era costumbre que el mayordomo de cada cofradía asumiera las pérdidas con su patrimonio personal.

Dentro de los ingresos, los ordinarios procedían de las cuotas de los hermanos, de la solicitud de limosnas y de las rentas fijas venidas de censos y alquileres de fincas rústicas o urbanas; los extraordinarios derivaban de determinadas celebraciones (corridas de toros) y de mandas testamentarias (cristalizadas en memorias y capellanías, sostenidas en censos que redundaban en las hermandades).

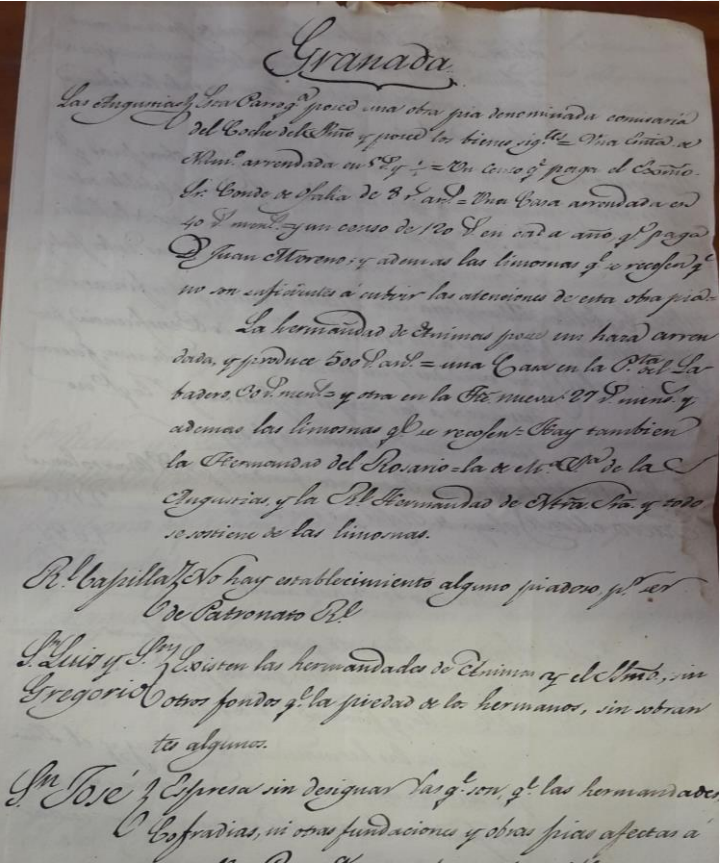
Dentro de los gastos, los ordinarios se generaban por actos de culto, prestaciones benéfico-asistenciales y actividades de mantenimiento; los extraordinarios se centraban en fiestas y celebraciones religiosas especiales, obras arquitectónicas y artísticas, adquisiciones patrimoniales y hacer frente a determinadas deudas.

Las corporaciones más modestas acusaban la precariedad económica y el peso de sus gastos sobre cargos directivos, precipitando su decaimiento. Sin embargo, las hermandades con mayor predicamento obtendrían también mayores recursos, teniendo una incidencia contable directa, así como unas repercusiones arquitectónicas, artísticas y patrimoniales indirectas de gran trascendencia.



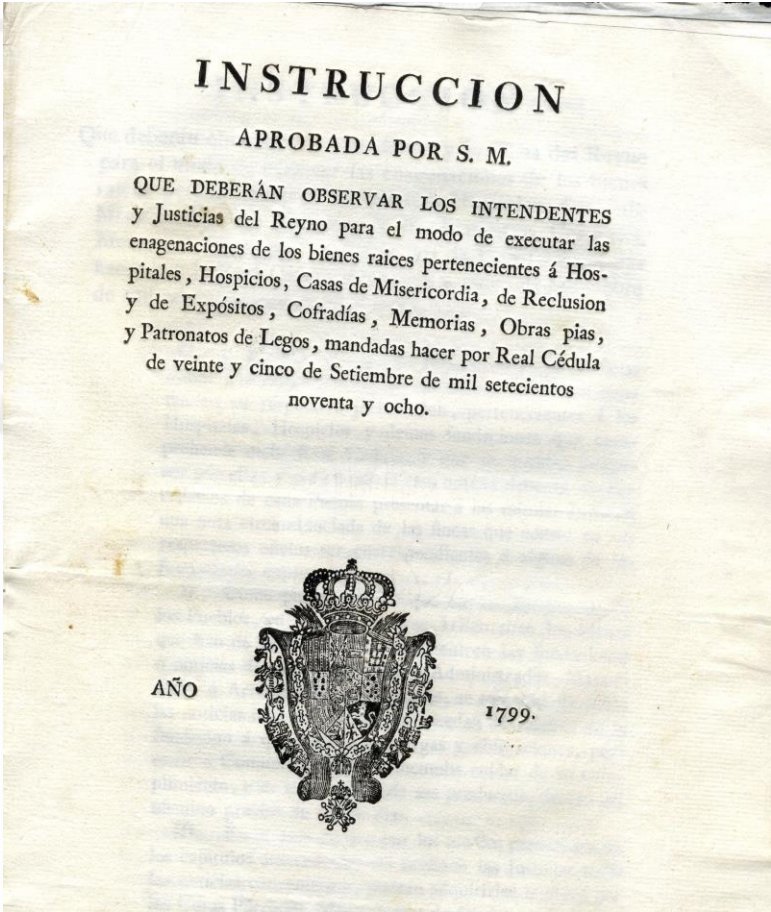
# La Desamortización en las cofradías de Granada

Patronatos, capellanías y memorias de misas (incluso sin adscripción efectiva a las hermandades) redundaron económicamente en las cofradías granadinas, de manera creciente a lo largo del Antiguo Régimen, a través de censos, y su estudio documental es clave para conocer su repercusión directa en estas corporaciones.



Desde 1798 (y durante los primeros años del siglo XIX), el aparato de Gobierno y la Hacienda de Carlos IV generó un conjunto de medidas para la desamortización de los bienes de, entre otros, cofradías, memorias, obras pías y patronatos de legos. Así, el Estado ilustrado golpeaba los cimientos económicos de las hermandades, con un impacto más intenso sobre las corporaciones que la incidencia de una nueva espiritualidad sobre la masa social.

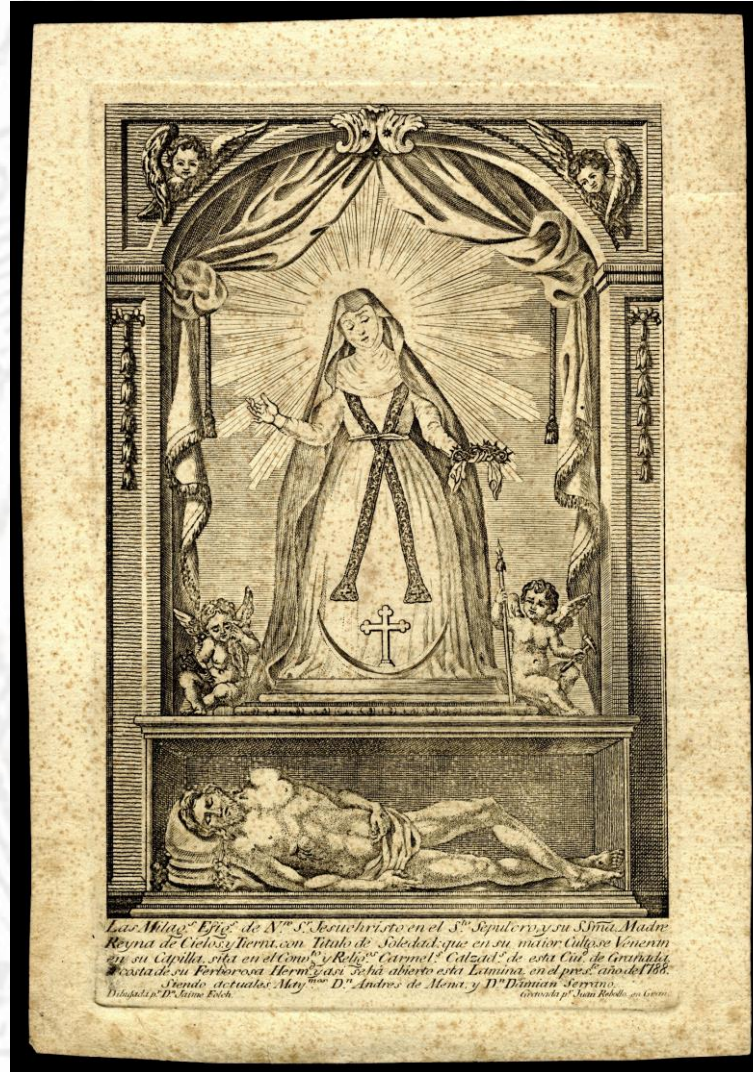
Las consecuencias profundas de las medidas desamortizadoras ilustradas son patentes en la semblanza cofrade granadina de las primeras décadas del siglo XIX, que manifiesta una precariedad económica, tal vez incluso premeditada ante la presión gubernamental.




# Conclusiones

Los fundamentos económicos de las hermandades granadinas durante el Antiguo Régimen son el pilar económico del “esplendor cofrade” de la Granada barroca. Los estudios archivísticos recientes manifiestan el peso específico de los ingresos derivados de patronatos, capellanías y memorias para abordar gastos esenciales y de gran trascendencia patrimonial y artística para las hermandades de Granada.

La Desamortización ilustrada, cuyo estudio en profundidad se está posibilitando través de nuevos hallazgos documentales, supuso un enorme impacto sobre las bases de desarrollo económico de las cofradías granadinas, que llegan al paroxismo con la invasión napoleónica y las desamortizaciones liberales.



Consecuentemente, el panorama económico de las hermandades de Granada, a inicios de la Contemporaneidad, refleja una precariedad pronunciada, que se va arrastrando a lo largo de los años como uno de los factores explicativos del “decaimiento cofrade” granadino (e, incluso, con graves períodos de crisis) de los dos siglos que preceden al actual.



# **ADAPTACIONES AL CAMBIO Y RETOS ECONÓMICOS DE HERMANDADES Y COFRADÍAS**

**DESDE LA ACTUALIDAD HACIA EL FUTURO**

**Ricardo Rojas Bejarano**  
**Economista y Socio Director de TRESS Capital**



1. DE AYER A HOY

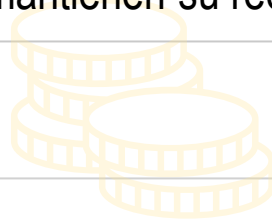
SEMANA SANTA GRANADA

AÑOS -40



## De ayer a hoy en la Semana Santa de Granada

La devoción popular, el rezo, la tradición, la participación de la sociedad, etc., son elementos atemporales de la Semana Santa, que mantienen su recorrido desde hace décadas.



No obstante, es innegable la existencia de importantes cambios que afecta a la Semana Santa de Granada en lo que al ámbito económico se refiere.

Más allá de las transformaciones en el desenvolvimiento interno de las hermandades y cofradías, especialmente por lo que respecta a la gestión financiera, es preciso tener en cuenta dos elementos importantes: la gestión del fenómeno “Semana Santa” por parte de las instituciones, en lo que se refiere a su trascendencia para la economía, y el impacto socioeconómico de las manifestaciones cofrades.



SEMANA SANTA

1.

DE AYER A HOY

FUTUR 2023

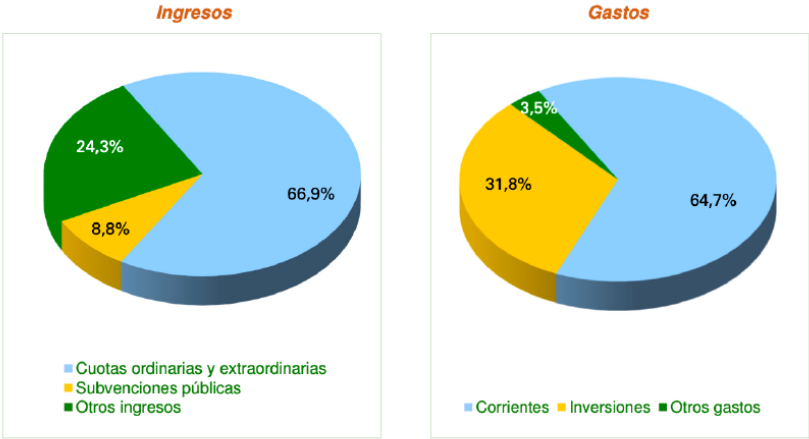
# Economía básica de las hermandades andaluzas

## Estructura de ingresos y gastos de las Hermandades y Cofradías

Estimación de ingresos y gastos de las Hermandades de la provincia  
(Promedio por Hermandad)

	Euros	Distribución
<b>Ingresos</b>		
Cuotas ordinarias y extraordinarias	11.529	66,9
Ingresos de otras actividades	4.193	24,3
Subvenciones y donaciones	1.513	8,8
Total	17.234	100,0
<b>Gastos</b>		
Corrientes y/o de gestión	11.158	64,7
Inversiones	5.481	31,8
Otros gastos	596	3,5
Total	17.234	100,0

Fuente: "Encuesta a las Hermandades de Córdoba, 2018" y *Analistas Económicos de Andalucía*.



Fuente: "Encuesta a las Agrupaciones de Hermandades de Córdoba, 2018".  
*Analistas Económicos de Andalucía*.

## Impacto económico de la Semana Santa andaluza

Datos demostrativos del alto valor e interés socioeconómico y ambiental en:

### CÓRDOBA (2009-2019)

**2009**

**CIUDAD DE CÓRDOBA:**

Efectos DIRECTOS: 4,7 M.€  
Efectos INDIRECTOS: 24,5 M.€  
Efectos INDUCIDOS: 12,8 M.€  
**TOTAL: Más de 42 M.€**

**2019**

**PROVINCIA DE CÓRDOBA** (método SROI):

- Componente Económica:
- Costes / Inversión: 25,8 M.€
- Beneficios / Ingresos: **64,5 M.€**
- 2.Componente social:
- Costes/ Inversión: 59,2 M.€
- Beneficios /Ingresos: 265,9 M.€
- 3.Valor Consolidado:
- Costes/ Inversión: 85 M.€
- Beneficios / Ingresos: 330,5 M.€
- **Retorno: 3,88€**

Las ramas de actividad que han contribuido en mayor proporción al valor de los efectos indirectos del impacto son, fundamentalmente, las relacionadas con la **Hostelería, que concentra el 37,9% de la producción indirecta** generada por la Semana Santa de Córdoba, así como las **actividades inmobiliarias y de alquiler (13,8%), el comercio (11,8%) y los servicios empresariales (11,5%).**

### MÁLAGA (2018)

Más de 1,4 Mill. de visitas por motivo principal en la Semana Santa:  
90% residentes  
5% excursionistas  
**5% turistas (pernoctan).**

Gasto promedio  
**Del turista/día: 90,4€**  
Del excursionista: 46,14€  
Del residente: 45,7€

Impacto directo: 53,7 M.€  
Indirecto + Inducido: 48,9 M.€  
**TOTAL impacto: 102,7 M.€**

Nuevos empleos equivalente:  
1.358

### SEVILLA (2022)

% Ocupación en Parkings públicos: 85%

2,3 Mill. de movimientos de pasajeros:  
- 1,9 M. en TUSSAM  
- 0,65 M. en Metro Sevilla

1.065.480 Kg. de RESIDUOS retirados por LIPASAM

Ocupación hotelera promedio:  
90% la semana  
95% desde el Miércoles Santo

# Desde hoy hacia el mañana en las hermandades y cofradías

Tecnología 3D, Big Data... y aplicación de la Inteligencia Artificial al márketing de agrupaciones y federaciones, cofradías y hermandades



La nueva realidad del mundo cofrade y de la Semana Santa de Granada, según la plataforma de I.A. semántica Chat-GPT, se enfrenta a varios retos económicos en los próximos años, entre ellos:

- ✓ Adaptación a la nueva normalidad sanitaria y social, con su posible repercusión en la recaudación de fondos.
- ✓ Sostenibilidad económica frente a los costes de las actividades de las hermandades, que tendrán que encontrar vías de financiación alternativas.
- ✓ Competencia por los recursos en una región de fuerte tradición cofrade, por lo que la Semana Santa de Granada debe ser competitiva en la gestión de sus recursos y confeccionar propuestas atractivas.
- ✓ Innovación en la organización y promoción de la Semana Santa de Granada, a través del uso de nuevas tecnologías, la propuesta de nuevas actividades y la diversificación de productos y servicios ofrecidos.



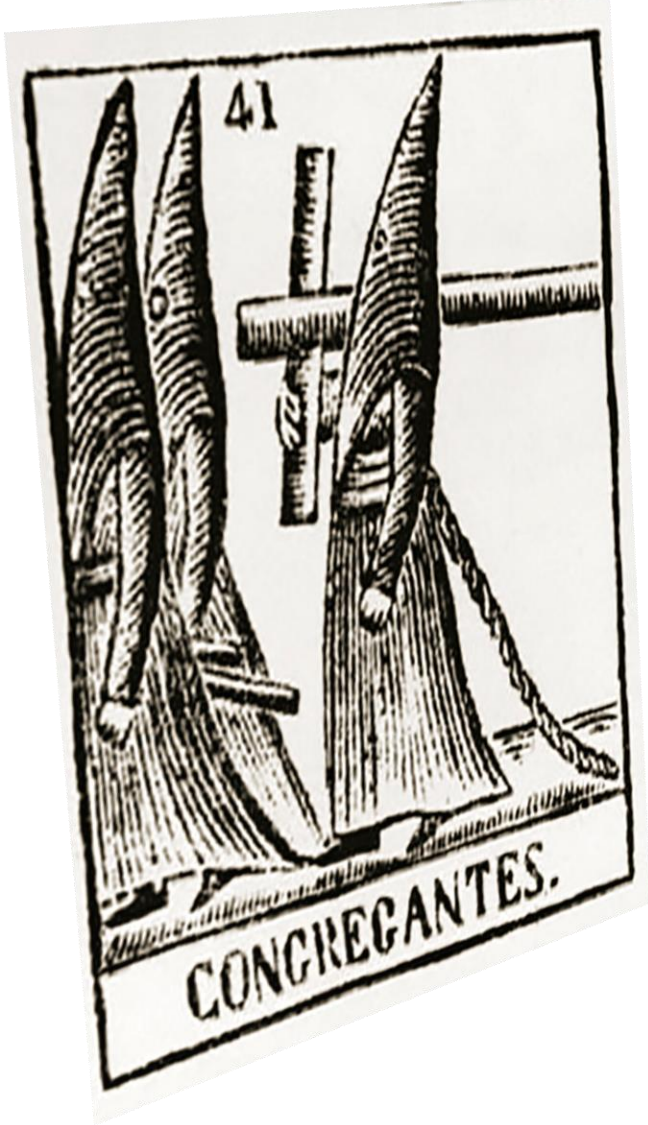
# Conclusiones

Los retos del mundo cofrade se cifran en la adaptación a los cambios tecnológicos, la sostenibilidad económica o el reaprendizaje continuo hacia la innovación.

La Semana Santa y las corporaciones penitenciales deberán cambiar y adaptarse a la revolución tecnológica que está experimentando la humanidad.

La estructura económica tradicional de las hermandades se verá afectada por las oportunidades y exigencias que le ofrece la tecnología. Resulta indispensable la cooperación y la asunción de transformaciones entre las cofradías, por lo que respecta a nuevos ingresos, gastos o inversiones. El cambio deberá ser impulsado y liderado por las agrupaciones y federaciones.





# DINERO Y COFRADÍAS

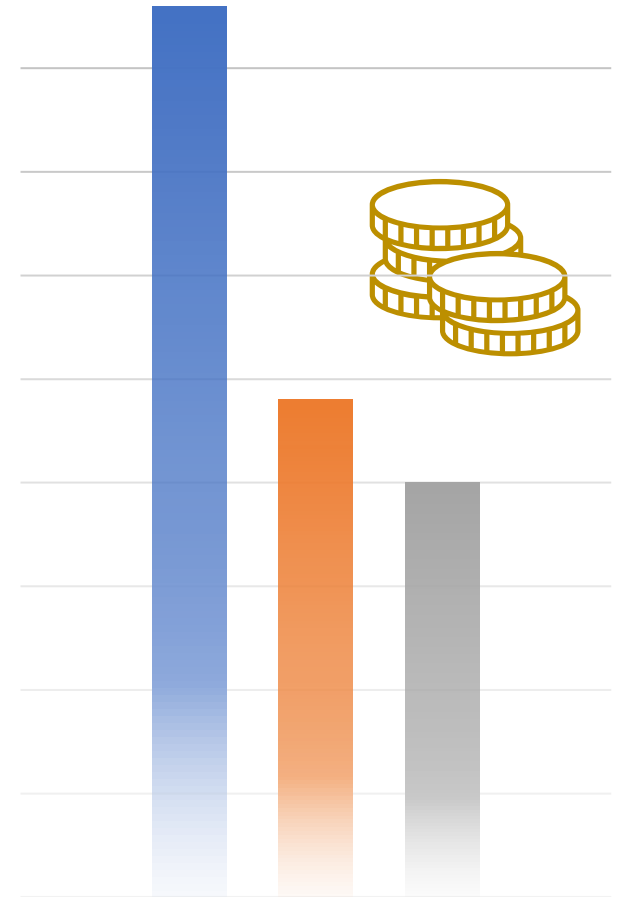
## FUNDAMENTOS ECONÓMICOS DE LAS HERMANDADES DE GRANADA

### DESDE SUS ORÍGENES HASTA LA ACTUALIDAD

Granada

17 de marzo de 2023

Colegio Mayor Santa Cruz La Real



Organizan:



Proyecto  
**ANÁLISIS DE LAS FUENTES PARA EL ESTUDIO DE  
LAS REALIDADES PATRIMONIALES ENTORNO A LA  
PIEDAD COFRADE EN GRANADA**



Colaboran:

